

Тосненский Вестник

27 марта 2013 года, среда

ГАЗЕТА ОСНОВАНА В 1931 ГОДУ

№ 22 (14573)
Цена в розницу свободная

ХОРОШАЯ НОВОСТЬ

МИЛЛИОНЫ ДЛЯ РАЙОННОЙ БОЛЬНИЦЫ

На прошлой неделе глава района Сергей Баранов и глава районной администрации Владимир Дернов побывали в Тосненской районной поликлинике и центральной районной больнице. То, что они там увидели, будет небезынтересно и нашим читателям, которые, являясь жителями Тосненского района, безусловно, пользуются услугами нашей медицины.

У НАС ЕСТЬ ФЛЮОРОГРАФ

До сих пор наша районная поликлиника не имела хорошего флюорографического оборудования. В последние годы дело дошло даже до того, что все обследования проводились на передвижном флюорографе. И пациентам приходилось ждать своей очереди, стоя прямо на улице во дворе поликлиники. Конечно, такой медицинский "сервис" раздражал людей и вызывал вполне обоснованные жалобы, без счета летящие во все инстанции. И вот этой зимой все вдруг изменилось в лучшую сторону – в Тосненской поликлинике заработал, наконец, современный цифровой флюорограф.

– Это, скорее, рентгеновский аппарат, – уточнил главный врач ЦРБ Сергей Попов. – На нем, помимо бронхов и легких, можно проводить обследование многих органов организма человека. Но флюорография – это прежде всего. Пользуясь случаем, хочу напомнить, что флюорографическое обследование взрослым пациентам необходимо делать раз в год.

Благо что теперь нашим жителям есть где сделать качественные флюорографические снимки. Да и медицинскому персоналу работать стало комфортно. Даже тот факт, что в самые напряженные дни приходится пропускать через новый флюорограф до 180 человек в день, не расстраивает опытных лаборантов рентгеновского кабинета. По словам Татьяны Коношевской, чья смена выпала на момент визита руководителей района, на таком оборудовании работать одно удовольствие.

Современный цифровой рентгеновский аппарат стоимостью в четыре миллиона рублей Тосненский район получил по программе "Модернизация здравоохранения". Но это не все, чем может похвастаться сегодня районная поликлиника. В соседнем кабинете третьего этажа монтируется новейший маммограф – цифровой аппарат последнего поколения для исследования молочных желез.

– Теперь, проходя на таком оборудовании исследование, наши пациентки могут не сомневаться в его качестве, – сказал врач-рентгенолог поликлиники Василий Брашкин. – А это немаловажно, поскольку рак молочной железы, к сожалению, является широко распространенным недугом. И раннее выявление этой болезни возможно только с помощью

маммографического исследования. Это самый информативный на сегодня метод. Недаром по рекомендации Всемирной организации здравоохранения (ВОЗ) каждая женщина в сорок лет должна сделать маммограмму, которая будет считаться базисом, и все дальнейшие снимки будут сравнивать с этим. Ради профилактики рекомендуется проводить эту процедуру один раз в два года, а после 45 лет – один раз в год. Так что наш новый маммограф простаивать не будет.

Этот аппарат стоимостью три миллиона рублей будет запущен совсем скоро и, конечно же, будет работать без простоев. Это особенно важно теперь, когда по закону для всего взрослого населения страны, и нашего района в том числе, вводится обязательная диспансеризация.

И ТРИ НОВЫХ ОТДЕЛЕНИЯ

На первом этаже главного корпуса Тосненской ЦРБ вот-вот откроются сразу три медицинских отделения. Первое – протившоковая операционная, необходимость в которой назрела давно. Старое здание районной больницы, хоть оно и отремонтировано в соответ-



ствии с требованиями времени, все-таки не позволяет врачевским бригадам работать мобильно. Доставлять шокового больного на верхний этаж – это значит терять драгоценное время. Ведь при таком состоянии человека счет времени идет даже не на минуты – на секунды.

– В нашем стационаре пациенты

в состоянии шока – не редкость, – говорил заместитель главного врача Тосненской ЦРБ Роман Умнов. – Рядом трасса "Россия", на которой, к сожалению, весьма высок уровень травматизма от дорожно-транспортных происшествий. Потому мы благодарны районной власти, которая помогла нам привести

в порядок помещение будущей операционной и палаты, где установят три реанимационные койки.

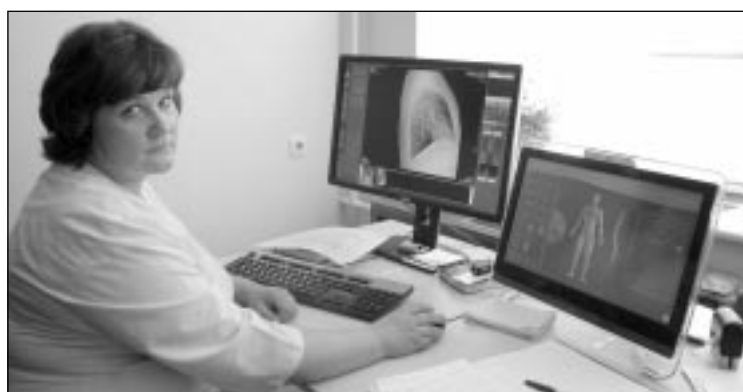
В будущей протившоковой операционной, словно зеркало, блеснет новенький, залитый по специальной технологии пол без единого стыка. Именно таким он и должен быть, а иначе лицензию на такую службу попросту не получить. Так что средства бюджета района потрачены не напрасно.

С прошлого лета в ЦРБ работает обновленное детское отделение, которое располагается отныне в отдельном двухэтажном корпусе. А на месте прежнего "детства" теперь в обновленном после ремонта помещении разместится дневной стационар больницы.

– При этом дневной стационар в поликлинике сохранится, – пояснил Роман Умнов. – А здесь будут лечиться пациенты больницы, получать в течение дня все необходимые процедуры, а на ночь уходить домой.

За дневным стационаром в оставшейся части бывшего детского отделения впервые в Тосно открывается эндоскопическое отделение. Там уже установлен современный эндоскоп – мобильный и компактный аппарат, который, однако, стоит почти шесть миллионов рублей. Это опять же подарок району в рамках федеральной программы "Модернизация здравоохранения". Стоимость такой умной машины отнюдь не завышена, поскольку она запрограммирована сразу на три вида обследований – колоноскопию, бронхоскопию и эндоскопию. Для этого в отделении уже готовы три кабинета, куда в зависимости от назначений пациента будет перемещаться эта цифровая медицинская техника.

Продолжение на 2-й стр.



МИЛЛИОНЫ ДЛЯ РАЙОННОЙ БОЛЬНИЦЫ

Начало на 1-й стр.

Надо сказать, что в прошлом году в МБУЗ "Тосненская ЦРБ" поступило нового оборудования на общую сумму почти в 50 миллионов рублей. Это, как мы уже говорили, целевые средства регионального и федерального бюджетов, предусмотренные программой "Модернизация здравоохранения". Что касается ремонтов, которые в последние годы активно ведутся в подразделениях Тосненской центральной районной больницы, то расходы по ним берет, как правило, бюджет муниципального района. В этом году в акушерском корпусе больницы открылось после ремонта гинекологическое отделение. Мало того, там появилась оснащенная дорогостоящей медтехникой палата интенсивной терапии акушерско-гинекологического профиля, а также новый рентгенологический аппарат для обследования новорожденных детей, обладающий пониженным источником облучения. Кроме того, в нашей больнице приведена в порядок центральная клиническая лаборатория, введена в строй кислородная станция, которая снабжает кислородом все клинические отделения больницы. В дополнение ко всему в Тосненской женской консультации есть теперь аппарат УЗИ экспертного класса, пациенткам нет необходимости ездить на обследование в областную больницу.

Вот такие новшества увидели руководители района в Тосненской ЦРБ. Все это, безусловно, значительно облегчает работу медицинского персонала, создает неплохие условия для лечения больных людей. Но основную проблему, которая сегодня тормозит работу районного здравоохранения, все-таки до конца решить не может. А проблема



эта знакома – в нашей медицине катастрофически не хватает кадров. Как говорили доктора, врачевые и сестринские ставки заполнены лишь на шестьдесят процентов. И привлечь квалифицированный персонал на небольшие зарплаты, да еще и при отсутствии возможности улучшить жилищные условия, практически невозможно. Не идут сегодня люди работать в районную медицину, не идут и в сельскую, даже несмотря на то, что для молодых специалистов на селе есть неплохие гарантии – президентский миллион рублей подъемных на строительство или приобретение жилья. И совсем не случайно в лексикон

медицинских начальников в последнее время вошло слово "оптимизация", то есть создание крупных лечебных центров в районных городах, с тем чтобы обеспечить жителям всего района качественное медицинское обслуживание. Есть мнение, что время маленьких фельдшерско-акушерских пунктов и поселковых больничек окончательно прошло, поскольку туда не то что не поставишь новое оборудование, а попросту не заманишь врача, медсестру или фельдшера. Возможно, но не факт. И тут есть над чем задуматься.

Н. Максимова
Фото **Е. Асташенкова**

НА ТЕМУ ДНЯ

КОГДА ЛИФТЫ ПОЕДУТ?

Всю зиму простояли бездвижными лифты, установленные на мосту железнодорожной станции Тосно, которые с апломбом были открыты в марте прошлого года. Благодаря им микрорайон Балашовка наконец-то соединился с городом, ведь, как известно, на Балашовке живет много пожилых людей, которым непросто подниматься на виадук пешком. Но, призванные служить на благо тосненцев, лифты бездействуют. Проект, в который Октябрьской железной дорогой было вложено 120 миллионов рублей, оказался не предназначен для наших погодных условий: по техническим характеристикам лифты могут работать при температуре выше +5 градусов.

Разобраться в том, кто виноват и что с этим делать, собрались представители проектного института, строительной организации, комитета по транспорту Ленобласти, Октябрьской железной дороги, Тосненской городской администрации. В обсуждении приняли участие Алексей Некрасов – начальник железнодорожной станции г. Тосно ОАО "РЖД", депутаты Тосненского городского совета Александр Канцеров и Николай Разумов.

Ситуация не укладывается в рамки понимания: как можно было в наших широтах установить технику, работающую лишь при плюсовой температуре? Но не только этот вопрос стоял на обсуждении.

Начнем по порядку. Начальник группы отдела инженерных сооружений института "Ленгипротранспуть" – филиал ОАО "Росжилдорпроект" Д. Зыков продемонстрировал собравшимся проект, в котором изначально были указаны лифты другой модели. Правда, к сожалению, там не значились их технические характеристики. Строители же утверждают, что закупили именно ту технику, что была указана. Ведущий протокол собрания Александр Ганин, заместитель начальника отдела службы технической политики ОЖД, назначил срок до 9 апреля для разработки мероприятий по обеспечению температур-



ного режима в шахтах лифтоподъемников. Было принято решение запустить лифты, что только позволит погодные условия, и до 1 августа произвести все работы по устранению недоработки. К следующей зиме проблема должна быть решена. Александр Дмитриевич поручил также до конца марта подробно изучить вопрос о том, кто закупал лифты и соответствует ли поставленное оборудование проектному решению.

На собрании подняли также проблему безопасности. Согласитесь, довольно некомфортно себя ощущает приехавший на поздней электричке горожанин, оказавшись на

безлюдном мосту. В Тосно существует линейный пункт транспортной полиции, но он работает только днем, поэтому присутствующие подняли вопрос о переводе его на круглосуточное дежурство. И внесли предложение установить камеру видеонаблюдения на самом мосту, потому что ныне существующие направлены только на лифты. Это сможет быть реализовано в следующем году, т. к. в этом программа финансирования уже сверстана. Что ж, будем надеяться, что в этот раз исполнители не преподнесут тосненцам малоприятных сюрпризов.

А. Куртова

ГОРЯЧАЯ ЛИНИЯ

ВСЕ О ПЕНСИЯХ

4 апреля Уполномоченный по правам человека в Ленинградской области Сергей Шабанов совместно с Отделением Пенсионного фонда РФ по Санкт-Петербургу и Ленинградской области проведет горячую линию для жителей Ленинградской области на тему "Пенсионное обеспечение населения".

Свои вопросы Уполномоченному можно будет задать с 10.00 до 12.00 часов по телефону 8 (812) 916-50-63.

КАК НАЙТИ ОБЩИЙ ЯЗЫК?

В воскресенье, 31 марта, в 15.00 в выставочном зале районного Дома культуры при участии дискуссионного клуба "Логос" (храм иконы Божией Матери "Всех скорбящих Радость" г. Тосно) состоится научно-богословская конференция на тему "Церковь и общество: как найти общий язык?".

Перед собравшимися выступят и ответят на вопросы: архимандрит Ианнуарий (Ивлиев), кандидат богословия; протоиерей Кирилл Копейкин, кандидат богословия; Михаил Юрьевич Смирнов, доктор социологических наук.

Конференция организована миссионерским отделом Санкт-Петербургской епархии. Вход свободный.

Священник **Михаил Ромадов**

ЭТО НАДО ЗНАТЬ

ТОРМОЗНОЙ ПУТЬ БОЛЬШЕ 2 КИЛОМЕТРОВ

В период наступления весенних каникул и выезда граждан на садово-дачные участки обращаемся к жителям города Тосно и Тосненского района с напоминанием о соблюдении мер безопасности при пользовании железнодорожным транспортом.

Железнодорожный транспорт является источником повышенной опасности. Нарушая правила безопасности на железнодорожных путях, вы можете подвергнуть свою жизнь опасности. Помните, что остановить поезд сразу нельзя, после применения машинистом экстренного торможения и до полной остановки тормозной путь составляет 800–1600 метров, а для поезда "САПСАН" – до 2–2,5 километра, поэтому пребывание или неожиданное появление людей на железнодорожных путях может привести к несчастному случаю и нарушению движения поездов.

Основными причинами травмирования граждан по-прежнему остаются грубые нарушения пострадавшими правил безопасности граждан на железнодорожном транспорте, а именно:

- хождение по путям в неустановленном месте перед идущим поездом;
- попытки взобраться/спрыгнуть на (с) платформы в неустановленном месте;
- зажатие автоматическими дверями.

Помните! Железная дорога – зона повышенной опасности. Берегите свою жизнь и жизнь близких вам людей.

СПОРТ

ЛЮБАНЦЫ В ФИНЛЯНДИИ

Уже в 40-й раз проводились международные соревнования в г. Лахти. Этот гостеприимный финский городок поистине стал Меккой для многочисленных любителей лыжного спорта – каждый год здесь проводятся лахтинские игры и известный на весь мир лыжный марафон.

Любанский лыжный десант участвовал в марафоне на дистанциях 50 км, 20 км свободным стилем. На дистанции 50 км отличный результат показал Максим Коровин – 2 часа 31 минута (41 место). В этом году Леонид Никулин, преодолев труднейшую дистанцию, улучшил свой прошлогодний результат на 26 минут – согласитесь, это прогресс. Не подвел и наш депутат Роман Сауль. Он решительно преодолел 50-километровый рубеж и уже поставил себе цель: к следующему сезону подготовить 10-летнего сына и вместе с ним пройти 20-километровую дистанцию марафона.

Но больше всех удивил и приятно поразил наш новоиспеченный земляк Руслан Абдулгамедов. Этот человек еще совсем недавно не имел никакого представления о лыжах! Его решение пройти 20 км по марафонской ди-

станции можно вполне считать героическим поступком! Трудно представить, какими физически, психологическими силами обладает Руслан. Он финишировал с улыбкой и далеко не последним!

Чтобы пройти марафонскую дистанцию, хотя бы 20 км, нужно готовиться к этому круглый год. Тренируясь на роликовых коньках, вы отработаете технику, крутя педали на велосипеде или на тренажере, вы вырабатываете выносливость... Все это и называется ведением здорового образа жизни.

Впереди лыжные соревнования, посвященные памяти А. А. Владимирова, в поселке Сельцо. Приглашаем принять участие.

О. Бойков,
мастер спорта международного класса по марафонским лыжным дистанциям

КОРОТКОЙ СТРОКОЙ

НА КОНТРОЛЕ – КАЧЕСТВО ВОДЫ

Правительство РФ утвердило стандарты раскрытия информации компаниями в сфере водоснабжения и водоотведения. Соответствующее постановление подписано премьером Дмитрием Медведевым.

Документ направлен на обеспечение свободного доступа к раскрываемой информации организациями, осуществляющими горячее водоснабжение, холодное водоснабжение и водоотведение, что позволит повысить прозрачность их деятельности, отмечают в правительстве. Согласно постановлению, "стандартами предусматривается обязательное опубликование наиболее важных с точки зрения потребителей сведений о качестве поставляемых товаров и оказываемых услуг".

Кроме того, документом регламентирована и процедура порядка раскрытия информации по запросам потребителей регулируемых товаров и услуг.

РИА Новости



ВЫСТАВКИ

МЕЧТЫ
СБЫВАЮТСЯ

В выставочном зале Тосненского районного Дворца культуры открыта персональная выставка члена Петровской Академии и Союза художников России, преподавателя высшей категории Надежды Зуевой-Отлейкиной.

"Мечты сбываются!" – так называется экспозиция. И в самом деле: художнице удалось побывать в тех местах нашей страны, которые она мечтала увидеть своими глазами: Черное море, древний город Псков, Белое море – незабываемые впечатления остались в ее памяти и душе. И конечно, итогом этих путешествий стали замечательные работы Надежды Лукьяновны. На выставке можно посмотреть картины из серий "Крым", "Соловецкие острова", "Псков".

Художница закончила ЛВХПУ им. В. И. Мухомовой (факультет "Интерьер и оборудование"). В настоящее время она – преподаватель детской художественной школы № 3

г. Колпино, участник творческих объединений художников Тосно, Колпина, Павловска. Произведения Н. Зуевой-Отлейкиной находятся в историко-краеведческом музее г. Тосно, в собраниях Киришской и Чудовской картинных галерей и частных коллекциях России, Эстонии, Германии, Израиля, Чехии.

Экспозиция из 30 работ Надежды Зуевой-Отлейкиной (пастель, акварель) открыта для посетителей выставочного зала Тосненского районного Дворца культуры до 30 марта. Режим работы: вторник-суббота, с 12.00 до 19.00. Вход свободный.

А. Казакова,

менеджер концертно-выставочной деятельности

УСПЕХОВ ТЕБЕ,
ЗЕМСКИЙ ДОКТОР

Секретарь Ленинградского областного регионального отделения партии "Единая Россия" Владимир Петров на заседании Коллегии комитета по здравоохранению вручил молодым-врачам, работающим в сельской местности Ленинградской области, памятные дипломы об участии в программе "Земский доктор".

Федеральный проект "Земский доктор" направлен на улучшение качества медицинской помощи в сельской местности, решение социальной проблемы нехватки сельских врачей.

Идею о запуске этой программы в России озвучил Владимир Путин на межрегиональной конференции партии в Череповце в 2011 году.

Согласно условиям участия в программе, молодой врач-специалист, решивший отправиться на работу в сельскую местность, получает из средств ФОМС материальную поддержку в размере 1 млн рублей.

"Каждый из вас на себе прошел весь путь "в село". Вы лучше кого бы то ни было знаете, что эта программа действует, имеет позитивные результаты, способствует развитию медицины и здравоохранения. Помимо медицинской работы, вы должны стать агитаторами "Земского доктора" – привлекать к работе своих коллег, которые раздумывают, сомневаются или не слышали об этом проекте", – заявил В. Петров, выступая перед молодыми специалистами.

Секретарь отделения отметил, что за год реализации программы на территории Ленинградской области в ней приняло участие 70 врачей, а в 2011-м в сельскую местность отправилось работать только 17 докторов. В. Петров подчеркнул, что партия и админи-

страция региона должны совместно пропагандировать среди профессионального сообщества преимуществ участия в "Земском докторе" – в будущем году, по планам, в села должны прийти еще 100 врачей.

"Уверен, что ключевую роль в этом должно сыграть региональное отделение "Единой России" – партия имеет достойное представительство в каждом районе области; мы будем проводить широкую кампанию по освещению реализации проекта "Земский доктор" во всех СМИ региона", – сказал В. Петров.

Он также отметил, что в перечень тех врачебных специальностей, которые могут принять участие в программе, стоит включить специалистов узкого профиля.

"Также хочу акцентировать ваше внимание на том, что в регионе зачастую не хватает специалистов узкого профиля – неврологов, офтальмологов, УЗИ-диагностов, рентгенологов, эндокринологов и др. Необходимо продумать похожий механизм привлечения таких кадров в районные центры здравоохранения", – добавил В. Петров.

Секретарь регионального отделения вручил памятные дипломы об участии в программе "Земский доктор".

Пресс-служба ЛОРО
Всероссийской политической
партии "ЕДИНАЯ РОССИЯ"

ГОРОДУ ТОСНО – 50 ЛЕТ

МЫ ВОЗРОЖДАЛИ
ЭТУ ЗЕМЛЮ

Я коренная жительница Тосно, родилась в 1928 году. Пережив все военные беды, вернулась в родной город в октябре 1945 года. Страна была истощена войной, требовалось все, как говорится, от ложки до ложки. В Промкомбинате на Колхозной улице были открыты следующие цеха: трикотажный, где на маленьких ручных машинах вязали носки, сапожный, тут шили и чинили обувь, швейный, лесозавод, столярный цех, бондарный цех, кожевенный, гончарный, штопальный – сюда с фабрики "Север" привозили носки, чулки, а мы их штопали (поднимали петли). На столе стояли керосиновые лампы, ведь электричество в Тосно дали только в 1946 году. В связи с этим громким событием состоялся митинг у исполкома, а прежде мы копали ямы под электро столбы на улице Коллективной у дома Чудаковских. На лесозавод весной приходил сплав – бревна и дрова, и в выходной день рабочие шли на сплав. Мужчины из реки вытаскивали бревна, а женщины – дрова. Каждое предприятие имело свой подшефный колхоз, где работали на посадке и уборке овощей, а летом заготавливали сено. Нашим подшефным был колхоз "Электросила" в деревне Новинке. Все старые березы, которые и поныне стоят возле здания районной администрации, тоже сажали мы – молодежь тех лет.

С годами предприятие росло, в 1960-м к нам присоединился "Саблинский швейник". Промкомбинат переименовали в "Ткацко-швейную фабрику", где ткали платки, шили телогрейки. В 1962 году стали "Прядильно-ткацкой фабрикой", нам передали здание красной школы. В 1964 году предприятие переименовали в Тосненский филиал текстильного галантерейного производственного объединения "Север", мы выпускали платки, пледы, накидки. Здесь я отработала 39 лет, жила на Трудовой улице, теперь – Боярова. Построили с мужем дом, вырастили детей. После войны наша улица была красивой, в основном стояли новые дома, мы сажали яблони и сирень. В 1969 году наши дома пошли под снос, мы получили трехкомнатную квартиру. Первыми на улице Боярова были построены дома № 17 и № 5. Здесь не было горячей воды и природного газа. Вот так начинал свою жизнь город Тосно.

Сейчас наш город ухоженный, жаль лишь, что находятся люди, которые не берегут эту красоту. Наверное, не понимают, сколько труда вложено в благоустройство Тосно.

Г. Солдатова,

ветеран труда, малолетний узник фашистских концлагерей,
инвалид 2 группы

ПЛАТИМ НАЛОГИ

В соответствии с приказом ФНС России Управлением ФНС России по Ленинградской области разработан и утвержден график массовой рассылки единых налоговых уведомлений (ЕНУ) по уплате имущественных налогов физических лиц (транспортного, земельного налогов и налога на имущество физических лиц) в 2013 году. Это произойдет в июне.

ВИДЫ ЛЬГОТ РАЗНООБРАЗНЫ

Обращаем внимание: начисление имущественных налогов осуществляет налоговый орган, на подведомственной территории которого зарегистрирован объект налогообложения. Начисление налогов производится на основании сведений, переданных регистрирующими органами (Росреестр, ГИБДД и др.) в установленном порядке в базу данных налоговых органов Ленинградской области. Массовую печать и рассылку единых налоговых уведомлений осуществляет филиал ФГУ "Налог-Сервис" в Санкт-Петербурге.

Налогоплательщикам, имеющим право на получение налоговых льгот по уплате имущественных налогов (уменьшение налогооблагаемой базы), необходимо представить в налоговые инспекции документы, подтверждающие принадлежность к льготной категории, до начала массовой печати и рассылки единых налоговых уведомлений.

Важным элементом любого налога являются льготы. Виды льгот разнообразны: это может быть уменьшение суммы налога (налоговой базы) для отдельных категорий налогоплательщиков либо полное освобождение от его уплаты. Напомним гражданам, какие льготы они имеют по уплате имущественных налогов (транспортного, земельного налога и налога на имущество физических лиц) и как их получить.

Категории граждан, имеющие право на льготы по указанному налогу, устанавливаются Федеральным законодательством (Налоговым кодексом Российской Федерации) и решениями законодательных органов субъектов Российской Федерации и представительных органов муниципальных образований. Управление Федеральной налоговой службы по Ленинградской области рекомендует налогоплательщикам в целях своевременного учета налоговых льгот и корректного исчисления налогов за 2012 год ознакомиться с действующими льготами по налогам и своевременно представить документы, подтверждающие право на льготы.

Льготы по налогу на имущество физических лиц (ст. 4 Закона "О налогах на имущество физических лиц" № 2003-1 от 09.12.1991 года) имеют:

– Герои Советского Союза и Герои Российской Федерации, а также лица, награжденные орденом Славы трех степеней;

– инвалиды I и II групп, инвалиды с детства;

– участники гражданской и Великой Отечественной войн, других боевых операций по защите СССР из числа военнослужащих;

– лица вольнонаемного состава Советской Армии, Военно-Морского Флота, органов внутренних дел и государственной безопасности;

– лица, имеющие право на получение социальной поддержки в соответствии с законом Российской Федерации от 15 мая 1991 года № 1244-1 "О социальной защите граждан, подвергшихся воздействию радиации вследствие катастрофы на Чернобыльской АЭС";

– военнослужащие, а также граждане, уволенные с военной службы по достижении предельного возраста пребывания на военной службе;

– лица, принимавшие непосредственное участие в составе подразделений особого риска в испытаниях ядерного и термоядерного оружия, ликвидации аварий ядерных установок на средствах вооружения и военных объектах;

– члены семей военнослужащих, потерявших кормильца;

– пенсионеры, получающие пенсии, назначаемые в порядке, установленном пенсионным законодательством Российской Федерации;

– граждане, уволенные с военной службы или призывавшиеся на военные сборы, выполнявшие интернациональный долг в Афганистане и других странах;

– родители и супруги военнослужащих и государственных служащих, погибших при исполнении служебных обязанностей. Кроме того, налог не взимается:

– со специально оборудованных сооружений, строений, помещений (включая жилые), принадлежащих деятелям культуры, искусства и народным мастерам на праве собственности и используемых исключительно в качестве творческих мастерских, ателье, студий, а также с жилой площади, используемой для организации открытых для посещения негосударственных музеев, галерей, библиотек и других организаций культуры, – на период такого их использования;

– с расположенных на участках в садоводческих и дачных некоммерческих объединениях граждан жилого строения жилой площадью до 50 квадратных метров и хозяйственных строений и сооружений общей площадью до 50 квадратных метров.

Инспекция ФНС России по Тосненскому району

НАШЕ ИНТЕРВЬЮ

Лес дает людям большое количество разнообразных благ: чистый воздух, беспримесную воду, места отдыха, грибы, ягоды, многочисленную продукцию, получаемую из древесины, и связанные с лесом рабочие места. Лес защищает сельскохозяйственные земли от иссушения и эрозии, города и поселки – от шума, пыли и загазованности, дороги – от снежных и пыльных бурь. Человек много получает от леса, но сам часто становится, умышленно или неумышленно, источником непоправимых бед: разорения лесов неправильным хозяйством, уничтожения пожарами, вредителями и болезнями. Из-за неаккуратного человеческого вмешательства снижается устойчивость лесов к невзгодам и сокращается их биологическое разнообразие.

ЛЕС – ЭТО МИР, КОТОРЫЙ НУЖДАЕТСЯ В НАШЕЙ ЗАЩИТЕ

Грамотное лесное хозяйство должно обеспечиваться профессионалами – лесничими и другими работниками леса, имеющими специальное образование и опыт работы. В Тосненском районе органом контроля и управления является Любанское лесничество, которое включает в себя 15 участков лесничества. Поэтому лесу нужна помощь со стороны всех неравнодушных граждан, готовых сделать что-то полезное для сохранения своей же собственной среды обитания. Гость нашей газеты – лесничий Тосненского участкового лесничества Святослав Дмитриев.

– Небольшое количество работников не всегда может противостоять нашествию беспечных отдыхающих, потому все сложнее становится найти уголок, уберечься от варварского вторжения. Можем ли мы помочь сохранить лес нетронутым?

– Если есть желание сделать что-то большее, можно договориться с лесничеством, отвечающим за конкретный участок леса, и помочь работникам леса в их непростой работе, – отвечает Святослав Дмитриев. – Можно стать пожарным добровольцем и участвовать в борьбе с пожарами в лесах и на примыкающих к ним территориях. Разумеется, для этого нужна специальная подготовка и строжайшее соблюдение требований техники безопасности (в том числе ограничений по возрасту и здоровью). Можно поучаствовать в посадке лесных культур. Ежегодно проводится день посадки леса, в котором может принять участие каждый желающий. Первое, что должен делать каждый – это соблюдать в лесу набор несложных правил хорошего поведения: осторожно обращаться с огнем, не мусорить, не шуметь, соблюдать установленные для сохранения леса запреты и ограничения.

– Какой ущерб может причинить присутствие равнодушного человека в лесу?

– Самая большая беда, причиной которой может стать человек в лесу, – это лесной или торфяной пожар. Лесной пожар может возникнуть от малейшего источника – брошенной непогасшей спички, окурка, искры из глушителя мотоцикла или автомобиля, тлеющего ружейного пыжа и, конечно же, от непогашенного костра или подожженной в лесу или вблизи от него сухой травы. Сухой мох или лишайник, лесная подстилка, торф могут часами тлеть, прежде чем тление превратится в открытое пламя. Поэтому часто человек даже не узнает о том, что он стал виновником лесного пожара, но лес тем не менее сгорает. Нередко чья-то неосторожность приводит к тому, что сгорает не только лес, но и расположенные рядом с ним дома, а то и целые деревни.

– Каковы необходимые правила, о которых нужно помнить, находясь в лесу?

– Для того чтобы не стать виновником лесного пожара, необходимо соблюдать несколько простых правил, – продолжает лесничий. – **Во-первых**, никогда и нигде не поджигать сухую траву. Абсолютное большинство весенних лесных и торфяных пожаров возникает именно в результате поджогов сухой травы. Не каждый человек способен справиться с травяным пожаром, особенно в ветреный день. В результате палы сухой травы распространяются иногда на многие километры, вызывая пожары в лесах и лесополосах, уничтожая молодую древесную поросль. **Во-вторых**, не разводите костры без нужды! А уж если разводите, то только на минеральном грунте, там, где нет опасности, что от костра начнет тлеть торф, лесная подстилка или ветошь, накопившаяся между камнями. В лесах с мощным моховым или лишайниковым покровом или с толстой лесной подстилкой необходимо расчистить место для

костра и прилегающую полосу от горячих остатков. Костер нельзя оставлять без присмотра, а перед уходом его необходимо тщательно затушить – так, чтобы от него не было ни малейших следов дыма и чтобы тепло не чувствовалось руками. **В-третьих**, нельзя допускать попадания на землю искр, непотушенных спичек, окурков, хлопушек, петард и тому подобных предметов, которые могут стать источником тления и огня. Летом в сухом лесу и особенно на торфянике надо вести себя так, как будто вы находитесь на пороховом складе – это будет единственно правильное и безопасное для леса поведение. **В-четвертых**, в случае обнаружения в лесу огня (брошенного костра, тлеющего мха или подстилки, горящей травы) попытаться погасить огонь собственными силами, а если это не получится, как можно быстрее сообщите о нем в МЧС или ближайшее лесничество.

ВСЕ, ЧТО ПРИНЕС, ЗАБЕРИ С СОБОЙ

– Одним из самых заметных следов пребывания человека в лесу является мусор. Как бороться с этой бедой?

– Леса вблизи городов, поселков и больших дорог по всей стране весьма быстро превращаются в сплошные свалки самых разных отходов, в основном оставляемых отдыхающими в лесах гражданами. Хотя по действующему лесному законодательству леса должны охраняться от загрязнения, справиться с миллионами мусорящих в лесах граждан никому не под силу. Только общими усилиями можно спасти леса от мусора. Культурный, уважающий себя и других человек ни в коем случае не должен оставлять в лесу отходов своей жизнедеятельности – весь мусор следует унести с собой и выбросить там, где его собирают и утилизируют. По возможности стоит убрать и мусор, оставленный другими людьми. В

конце концов, Земля у нас одна, и кому-то всегда придется исправлять последствия невоспитанности других.

– Ваше отношение к любителям шумных вечеринок на природе?

– Шум, производимый людьми, может причинить лесу и его обитателям немало бед, – продолжил рассказ Святослав Дмитриев. – Многие звери и птицы, особенно в период выведения потомства (весной и летом), очень чувствительны к посторонним громким звукам. Крики, музыка, хлопки петард, шум мотоциклов и мопедов и другие подобные звуки могут напугать зверей и птиц, заставить их бросить свои гнезда, потомство, переселиться на другие участки. Шум – одна из главных причин того, что животный мир лесов вокруг городов, предприятий, дорог и других мест, где много людей и техники, намного беднее, чем животный мир диких лесов. Кроме того, шум, производимый одними людьми, зачастую мешает отдыхать другим, наслаждаться тишиной леса. Для большинства любителей проводить время в лесу, собирать грибы и ягоды тишина – одно из главных достоинств такого отдыха. Согласитесь, не очень-то приятно слушать громкую музыку и крики других отдыхающих, от которых, особенно в пригородах и других густонаселенных местах, часто бывает просто некуда скрыться. Поэтому самое правильное – всегда стараться вести себя в лесу тихо настолько, насколько это возможно. Не только ради самого леса, но и из уважения к другим людям, отдыхающим в этом лесу.

– Что вы можете посоветовать любителям новогодних елочек, собственноручно принесенных из леса?

– Согласно российскому лесному законодательству, граждане имеют право свободно и бесплатно находиться в лесу, собирать для собственных нужд грибы, ягоды, ле-

карственные растения. Но существуют и запреты. Без специального разрешения граждане не имеют права заготавливать в лесу древесину. По действующему законодательству та или иная ответственность предусматривается за заготовку любой древесины, в том числе погибших и упавших деревьев. За незаконную рубку предусматривается весьма серьезная ответственность – взыскание ущерба, который зависит от многих условий и может быть очень большим даже за одно дерево, серьезные штрафы и даже тюремное заключение на срок до шести лет. Без специального разрешения или договора купли-продажи нельзя заготавливать новогодние елки и другие хвойные деревья для новогодних праздников, даже если рубка конкретного дерева не нанесет ущерба лесу (в случае, когда оно растет под линией электропередачи или на обочине дороги). Нельзя повреждать и уничтожать редкие и находящиеся под угрозой исчезновения растения, занесенные в Красную книгу Российской Федерации или региональные Красные книги.

– Без специального разрешения нельзя строить в лесу ни домов, ни сараев, ни заборов, ни чего бы то ни было еще, – подводя итог беседе, добавил Святослав Игоревич. – Даже для строительства временных сооружений должны быть специальные основания – договор аренды лесного участка для определенного вида деятельности. Нельзя повреждать или уничтожать различные лесохозяйственные знаки (столбики, плакаты и другие), посадки лесных деревьев, лесохозяйственную технику, оставленную в лесу в нерабочее время. **Важно беречь лес и природу, ведь нам предстоит передать этот мир нашим детям, которые должны увидеть его таким, каким видим его мы. Для них мир должен быть чистым. Наши дети должны учиться у нас сохранять этот мир.**

А. Куртова

Коллектив Любанского лесничества.



ЭТО НАДО ЗНАТЬ

ПРИБЛИЖАЕТСЯ СЕЗОН КЛЕЩЕЙ

Ежегодно в начале апреля мы начинаем регистрировать обращения людей по поводу присасывания клещей. Действительно, эпидемиологический сезон по клещевому энцефалиту начинается с апреля и продолжается до поздней осени. Особенно клещ активен в апреле и в мае. Именно на этот период приходится максимум обращений. В преддверии начала дачного сезона и весенних праздников хочется еще раз напомнить о том, что такое клещевой энцефалит и как от него уберечься.

Иксодовые клещи являются переносчиками вирусов клещевого энцефалита и возбудителя клещевой эритемы – так называемой болезни Лайма. Сами клещи заражаются от животных и далее передают вирус человеку. При укусе клещом вирус попадает в кровь человека со слюной. От момента укуса до признаков заболевания может пройти от нескольких часов до нескольких недель, в зависимости от локализации укуса и состояния иммунитета человека. Заболевание клещевым энцефалитом протекает очень тяжело, а иногда даже со смертельным исходом,

поэтому нужно помнить о мерах профилактики.

Меры профилактики

Наиболее эффективным способом профилактики против клещевого энцефалита является прививка. Если раньше мы говорили в основном о прививках для работников, которые имеют риск заражения, связанный с условиями труда, то сегодня мы рекомендуем прививаться всем, потому что клещи распространены повсеместно и пострадать от присасывания клеща можно даже при прогулке в черте города или поселка.



Правила осторожности на природе

Если вы собираетесь в лес, на прогулку в парк, на дачу, помните о том, что клещ, как правило, обитает на траве и кустарниках и не поднимается выше 1,5 метра от земли. Надевайте закрытую одежду, используйте специальные защитные средства-репелленты с учетом их активности против клещей. На дачных и садовых участках не допускайте травостоя, подстри-

гайте кустарник. Не забывайте про ваших домашних питомцев, которые могут принести клещей на себе, а также о том, что сырое молоко, особенно козье, может стать причиной заражения клещевым энцефалитом, поэтому его нужно употреблять только в кипяченном виде.

Соблюдение этих простых правил позволит вам защититься от клещей и свести риск заражения к минимуму. Но если вы все-таки обнаружили клеща, лучше обратиться за медицинской помощью к специалисту, который удалит клеща и назначит профилактическое лечение! Чаще всего причиной развития заболевания становится самостоятельное удаление клеща и позднее обращение за медицинской помощью.

М. Евсева,

начальника ТОУ Роспотребнадзора по Ленинградской области в Тосненском районе

Извещение о проведении торгов в форме открытого аукциона по продаже земельных участков на территории Ульяновского городского поселения Тосненского района Ленинградской области для индивидуального жилищного строительства

Организатор аукциона: администрация муниципального образования Тосненский район Ленинградской области.

Реквизиты решения о проведении аукциона: Постановление администрации муниципального образования Тосненский район Ленинградской области от 20.03.2013 № 464-па "О проведении торгов в форме открытого аукциона по продаже земельных участков, расположенных на территории Ульяновского городского поселения Тосненского района Ленинградской области".

Место, дата и время проведения аукциона: Аукцион состоится 30 апреля 2013 года в 11.00 час. по адресу: Ленинградская область, г. Тосно, пр. Ленина, д. 32, малый зал (здание администрации муниципального образования Тосненский район Ленинградской области).

Порядок организации и проведения аукциона устанавливается в соответствии со ст. 38, 38.1 Земельного кодекса РФ и нормативными актами органов местного самоуправления.

Форма аукциона: открытая по составу участников и по форме подачи предложений по цене.

Предмет аукциона: земельные участки для индивидуального жилищного строительства.

№ лота	Адрес зем-го участка: ЛО, Тосненский район, ГП Ульяновка	Кадастровый номер	Площадь, кв. м	Начал. цена, руб.	Шаг аукциона, руб. (5%)	Сумма задатка, руб. (20%)	Затраты на проведение рыночной оценки, руб.	Ограничение по использованию земельного участка
1	ул. Чехова, д. 2-а	447:26:0301009:328	1200	730 000	36500	146000	29714	Охранная зона теплотрассы пл. 11 кв. м, охранная зона электрических сетей (ВЛ-0,4 кВ) пл. 17 кв. м
2	ул. Серова, д. 25-а	47:26:0301003:195	1200	700 000	35000	140000	29714	Охранная зона ЛЭП пл. 109 кв. м
3	ул. Захарьевская, д. 46-а	47:26:0301012:338	836	490 000	24500	98000	12000	Охран. зона ЛЭП 0,4 кВ пл. 6 кв. м
4	ул. Захарьевская, д. 46-б	47:26:0301012:337	752	430 000	21500	86000	12000	-
5	ул. 2-я Колхозная, д. 2-а	47:26:0301014:352	1002	590 000	29500	118000	31571,43	-
6	ул. Железнодорожная, д. 29-а	47:26:0301010:201	331	200 000	10000	40000	12000	-

Все участки относятся к категории земель населенных пунктов, разрешенный вид использования участков – индивидуальное жилищное строительство. В стоимость земельных участков не входит плата за подключение объекта строительства к инженерным сетям. Жилая застройка должна быть обеспечена локальными системами водоснабжения и канализации; теплоснабжение допускается предусматривать от индивидуальных источников тепла при соблюдении технических регламентов, экологических, санитарно-гигиенических, а также противопожарных требований; водоснабжение малоэтажной застройки допускается устраивать автономно – от шахтных и мелкотрубчатых колодезь, каптажей, родников в соответствии с проектом; теплогоснабжение малоэтажной жилой застройки допускается предусматривать как децентрализованное, так и централизованное; допускается предусматривать для одно-двухквартирных жилых домов устройство локальных очистных сооружений с расходом стоков не более 3 куб. м/сутки. Подключение к сетям электроснабжения ОАО "Ленэнерго" осуществляется собственником земельного участка в соответствии с Постановлением правительства Российской Федерации от 27.12.2004 г. № 861 (с изменениями) "Об утверждении правил недискриминационного доступа к услугам по передаче электрической энергии и оказания этих услуг, Правил недискриминационного доступа к услугам администратора торговой системы оптового рынка и оказания этих услуг и Правил технологического присоединения энергопринимающих устройств (энергетических установок) юридических и физических лиц к электрическим сетям". Подключение объектов строительства к инженерным сетям осуществляется в соответствии с техническими условиями, которые запрашиваются собственником земельного участка в индивидуальном порядке.

Условия участия в аукционе:

Заявки принимаются по форме, установленной организатором аукциона: с 27 марта 2013 года по рабочим дням с 9.00 до 17.00 по адресу: Ленинградская область, г. Тосно, пр. Ленина, д. 32, каб. 2. Окончание приема заявок в 15.00 26 апреля 2013 года. Определение участников аукциона состоится в 15.00 29 апреля 2013 года по адресу: Ленинградская область, г. Тосно, пр. Ленина, д. 32, каб. 2.

В аукционе могут участвовать физические, юридические лица, а также индивидуальные предприниматели, имеющие право на приобретение земельного участка в соответствии с федеральным законодательством.

Задатки должны быть перечислены не позднее 15.00 26 апреля 2013 года на банковские реквизиты Продавца для внесения задатка: получатель – УФК по Ленинградской области (Администрация муниципального образования Тосненский район Ленинградской области) ИНН 4716024480, КПП 471601001, р/сч 40302810600003002119, БИК 044106001, ГРКЦ ГУ Банка России по Ленинградской обл. г. Санкт-Петербург, Лицевой счет 05453003850.

В платежном поручении в поле "Назначение платежа" необходимо указать дату проведения и наименование аукциона. Внесенный задаток засчитывается победителю торгов в сумму платежей, остальным участникам, участвовавшим в аукционе, но не победившим в нем, возвращается в течение трех дней со дня подписания протокола о результатах аукциона.

Установить, что одновременно с заявкой претенденты представляют платежный документ с отметкой банка об исполнении, подтверждающий перечисление задатка, и следующие документы:

- юридические лица: выписку из единого государственного реестра юридических лиц;
- индивидуальные предприниматели: выписку из единого государственного реестра индивидуальных предпринимателей;
- физические лица: копию документа, удостоверяющего личность.

В случае если от имени претендента действует его представитель по доверенности, к заявке должна быть приложена доверенность на осуществление действий от имени претендента, оформленная в установленном порядке, или заверенная в установленном порядке копия такой доверенности.

По итогам торгов победитель и организатор аукциона подписывает протокол об итогах открытого аукциона по продаже земельных участков, который имеет силу договора.

В случае признания аукциона не состоявшимся по причине участия в нем менее двух участников, договор купли-продажи заключается не позднее чем через 20 дней после дня проведения аукциона с единственными участниками аукциона.

Покупатель денежные средства за покупку земельных участков, перечисляет в доход бюджета Ульяновского городского поселения Тосненского района Ленинградской области по следующим реквизитам: Получатель – УФК по Ленинградской области (администрация Ульяновского городского поселения Тосненского района Ленинградской области) ИНН 4716024722, КПП 471601001, р/сч 40101810200000010022 Банк получателя ГРКЦ ГУ Банка России по Ленинградской области, БИК 044106001, Код ОКАТО 41248564000, КБК 01311406031300000430.

Оплата приобретенного земельного участка производится одновременно победителем аукциона в течение 10 дней с момента подписания протокола об итогах аукциона по продаже земельного участка или договора купли-продажи.

Особые условия: Победитель аукциона в течение 10 дней после подписания протокола об итогах открытого аукциона по продаже земельных участков, расположенных по адресам:

- Ленинградская область, Тосненский район, ГП Ульяновка, ул. Захарьевская, д. 46-а,
 - Ленинградская область, Тосненский район, ГП Ульяновка, ул. Захарьевская, д. 46-б,
 - Ленинградская область, Тосненский район, ГП Ульяновка, ул. Железнодорожная, д. 29-а,
- перечисляет сумму в размере 12000 (двенадцать тысяч) рублей, без НДС за оценочные работы каждого земельного участка в соответствии с договором от 05.12.2012 № 12-01/12 на лицевой счет бюджета администрации Ульяновского городского поселения Тосненского района Ленинградской области;

- Ленинградская область, Тосненский район, ГП Ульяновка, ул. Чехова, д. 2-а,
- Ленинградская область, Тосненский район, ГП Ульяновка, ул. Серова, д. 25-а,

перечисляет сумму в размере 29714 (двадцать девять тысяч семьсот сорок четыре) руб., без учета НДС за оценочные работы каждого земельного участка в соответствии с договором от 05.12.2012 № 12-01/12 на оказание оценочных услуг, контрактом на выполнение работ по изготовлению схем планировочной организации участка (территории) и изготовлению межевых планов земельных участков на территории Ульяновского городского поселения Тосненского района Ленинградской области от 25.06.2012 № 16/12 на лицевой счет бюджета администрации Ульяновского городского поселения Тосненского района Ленинградской области;

- Ленинградская область, Тосненский район, ГП Ульяновка, ул. 2-я Колхозная, д. 2-а,
- перечисляет сумму в размере 31571 (тридцать одна тысяча пятьсот семьдесят один) руб. 43 копеек, без учета НДС за оценочные работы земельного участка в соответствии с договором от 05.12.2012 № 12-01/12 на оказание оценочных услуг, контрактом на выполнение работ по изготовлению схем планировочной организации участка (территории) и изготовлению межевых планов земельных участков на территории Ульяновского городского поселения Тосненского района Ленинградской области от 15.06.2012 № 15/12 на лицевой счет бюджета администрации Ульяновского городского поселения Тосненского района Ленинградской области.

Реквизиты: администрации Ульяновского городского поселения Тосненского района Ленинградской области: получатель – УФК по Ленинградской области (администрация Ульяновского городского поселения Тосненского района Ленинградской области) ИНН 4716024722, КПП 471601001, р/сч 40101810200000010022 Банк получателя ГРКЦ ГУ Банка России по Ленинградской области, БИК 044106001, код ОКАТО 41248564000, КБК 01311302995100000130.

Порядок осмотра земельного участка: Осмотр земельных участков на местности 12 апреля 2013 года в 11-00 час. (сбор в здании администрации Ульяновского городского поселения по адресу: Ленинградская область, Тосненский район, ГП Ульяновка, ул. Победы, д. 34).

Подробнее ознакомиться с условиями проведения аукциона, формой заявки, техническими условиями, сведениями по предмету торгов можно по адресу: Ленинградская область, г. Тосно, пр. Ленина, д. 32, администрация муниципального образования Тосненский район Ленинградской области; контактные телефоны 8 (81361) 28284, контактное лицо: Чернова Юлия Владимировна или на сайте РФ www.torgi.gov.ru

Заместитель главы администрации **И. В. Смирнова**

ЗАКЛЮЧЕНИЕ о результатах публичных слушаний по изменению разрешенного использования земельного участка площадью 2944 кв. м (кадастровый № 47:26:0924001:56), расположенного по адресу: Ленинградская область, Тосненский район, д. Коркино, ул. Лесная, д. 3, с вида разрешенного использования "для размещения малоэтажного дома" на вид разрешенного использования "для размещения индивидуального жилого дома" и жилого дома с вида разрешенного использования "квартиры в малоэтажном доме" на вид разрешенного использования "индивидуальный жилой дом"

Место проведения: Ленинградская область, Тосненский район, пос. Любань, пр. Мельникова, д. 15, каб. 2. Дата проведения: 12 марта 2013 года, время проведения: 11.00. Информирование общественности в газете "Тосненский вестник" от 02 марта 2013 года № 16.

Состав представленных документов: правоустанавливающие документы на земельный участок, принадлежащий на праве общей долевой собственности, и жилой дом (квартиры), принадлежащие на праве общей долевой собственности.

В ходе публичных слушаний по сути вопроса возражений не поступило.

Собранием участников слушаний принято решение: согласовать изменение вида разрешенного использования земельного участка площадью 2944 кв. метров (кадастровый номер 47:26:09-24-001:56), расположенного по адресу: Ленинградская область, Тосненский район, д. Коркино, ул. Лесная, д. 3, с вида разрешенного использования "для размещения малоэтажного дома" на вид разрешенного использования "для размещения индивидуального жилого дома" и жилого дома с вида разрешенного использования "квартиры в малоэтажном жилом доме" на вид разрешенного использования "индивидуальный жилой дом".

Глава администрации Любанского ГП **Н. П. Николаев**

Извещение о проведении собрания о согласовании местоположения границы земельного участка

Кадастровым инженером МУТГП Тосненского городского поселения в отношении земельного участка с кадастровым номером 47:26:0610003:5, расположенного по адресу: массив "Заречное", СНТ "Луч", участок 10, выполняются кадастровые работы по уточнению местоположения границы земельного участка. Заказчиком кадастровых работ является правообладатель. Собрание заинтересованных лиц по поводу согласования местоположения границы состоится по адресу: г. Тосно, пр. Ленина, д. 60, 3 подъезд, 2 этаж, кабинет 203 29 апреля 2013 года в 11 часов. С проектом межевого плана земельного участка можно ознакомиться по адресу: г. Тосно, пр. Ленина, д. 60, 3 подъезд, 2 этаж, кабинет 203. Возражения по проекту межевого плана и требования о проведении согласования местоположения границ земельных участков на местности принимаются с 27 марта 2013 года по 29 апреля 2013 года. Смежный земельный участок, с правообладателем которого требуется согласовать местоположение границы: массив "Заречное", СНТ "Луч", участок 21. При проведении согласования местоположения границ при себе необходимо иметь документ, удостоверяющий личность, а также документы о правах на земельный участок.

Извещение о проведении собрания о согласовании местоположения границы земельного участка

Кадастровым инженером Бодруновым М. В., Не квалификационного аттестата 47-11-0287, выполняются кадастровые работы по уточнению местоположения границы земельного участка, расположенного по адресу: Ленинградская обл., Тосненский р-н, с. Ушаки, пр. Кирова, за домом 159. Заказчиком работ является его правообладатель. Собрание заинтересованных лиц по поводу согласования местоположения границы состоится в офисе ООО "БОДРУНОВ" 27 апреля 2013 г. в 11 часов 00 минут. Ознакомиться с проектом плана земельного участка, делать заявления можно ежедневно, кроме выходных, с 9-00 до 16-00 в офисе ООО "БОДРУНОВ", расположенном по адресу: 187000, г. Тосно, пр. Ленина, д. 60, 3-й эт., оф. 10. Смежные земельные участки, с правообладателями которых требуется согласовать границы: Ленинградская обл., Тосненский р-н, с. Ушаки, ул. Трудовая, д. 29. При проведении согласования границ при себе необходимо иметь документ, удостоверяющий личность, а также документы о правах на земельный участок.

Извещение о проведении собрания о согласовании местоположения границы земельного участка

Кадастровым инженером ООО "ТОГИС" в отношении земельного участка, расположенного по адресу: ЛО, Тосненский район, д. Шапки, ул. Нагорная, д. 4, выполняются кадастровые работы по уточнению местоположения границы земельного участка. Собственником земельного участка является Мешулков Р. В. Собрание собственников смежных земельных участков, заинтересованных лиц и служб по поводу согласования местоположения границ состоится по адресу: ЛО, г. Тосно, пр. Ленина, д. 60, офис 307 (3 этаж), тел. 8 (81361) 28934 14.04.2013 г. При проведении согласования местоположения границ при себе необходимо иметь документы, удостоверяющие личность, а также документы о правах на земельный участок. С проектом межевого плана земельного участка можно ознакомиться до 28.04.2013 г. по адресу: г. Тосно, пр. Ленина, д. 60, офис 307.

4 апреля 2013 года в 16.00 в здании администрации по адресу: пос. Любань, пр. Мельникова, д. 15 **состоится публичные слушания по отчету об исполнении бюджета Любанского городского поселения** Тосненского района Ленинградской области за 2012 год.

С материалами по отчету можно ознакомиться в здании администрации Любанского городского поселения Тосненского района Ленинградской области по адресу: пос. Любань, пр. Мельникова, д. 15 и на сайте: www.lubanadmin.3dn.ru

Если вы, уважаемые читатели, предприниматели, господа бизнесмены, решили опубликовать объявление, рекламу, информацию, поздравление родным или друзьям, коллегам, обращайтесь в нашу районную газету "Тосненский вестник"

Рекламно-информационные материалы и объявления принимаются в редакции "ТВ" по адресу: г. Тосно, пр. Ленина, 50, второй этаж, ежедневно по рабочим дням с 10.00 до 13.00 и с 14.00 до 16.00. Ждем вас в нашей редакции! Справки по телефонам: 2-22-37, 2-56-19, 2-50-13. Т./факс 2-22-37.

Стоимость объявлений:

Рекламная статья: 1 строка (28 знаков) – 18 рублей (среда), 28 рублей (суббота).

Объявления д/организаций, ЧП, ИП: 1 кв. см – 33 рубля (среда), 40 рублей (суббота).

1 строка (28 знаков) – 46 рублей (среда), 62 рубля (суббота).

Поздравления: 1 строка (28 знаков) – 18 рублей (частные), 30 рублей (организация).

Объявления частные: 1 строка (28 знаков) – 31 рубль (среда), 45 рублей (суббота).

Благодарности: 1 строка (28 знаков) – 15 рублей.

Сбербанк дарит подарки тем, кто воспользуется картой Maestro «Социальная»

Наступила весна, и Сбербанк спешит порадовать своих клиентов. С 15 марта по 31 мая в Северо-Западном банке проходит поощрительная акция «Воспользуйтесь картой Сбербанк-Maestro «Социальная».

Пенсионеры, которые в указанные даты оформят карту Сбербанк-Maestro «Социальная» для получения пенсии на нее и начнут использовать данную карту на устройствах самообслуживания (банкоматах и информационно-платежных терминалах), станут обладателями подарков от Сбербанка.

Акция проводится в два этапа. Первый продлится с 15 марта по 30 апреля. Банк поощрит клиентов, оформивших в этот период банковскую карту Сбербанк-Maestro «Социальная», а также оформивших заявление в Пенсионный Фонд об изменении лицевого счета для получения пенсии на эту карту. Подарок (коробка конфет) будет вручаться клиентам при получении карты в офисе банка.

Еще один подарок (пачка ароматного чая) ждет тех владельцев карты Сбербанк-Maestro «Социальная», кто во время второго этапа Акции (с 15 апреля по 31 мая) совершит не менее 3-х операций через банкоматы или платежные терминалы Сбербанка с помощью этой карты. Сумма каждой операции должна превышать 100 рублей. Подтверждением выполнения условий акции будут служить чеки, полученные на устройствах самообслуживания.

С картой удобнее!

Банковская карта Сбербанк-Maestro «Социальная» дает возможность распорядиться пенсией с максимальной выгодой и комфортом. Она гораздо удобнее привычной Сбернижки и позволяет забыть об очередях и даже совсем отказаться от похода в офис банка.

С помощью карты Сбербанк-Maestro «Социальная» можно осуществлять различные расчеты в рублях на территории России. Прежде всего, получать пенсию удобным способом - обратившись к кассиру в банковском отделении или в банкомате Сбербанка в любой

точке вашего города и всей страны без комиссий. Кроме того, карта позволяет совершать самые разные операции - получать наличные, оплачивать товары и услуги, вносить налоговые платежи.

Теперь, собираясь в магазин, вам не обязательно брать с собой кошелек. Достаточно предоставить карту кассиру за прилавком, оборудованным специальным терминалом. Для оплаты коммунальных услуг, услуг стационарной и сотовой связи, внесения налоговых платежей и госпошлин можно использовать карту в банкомате или платежном терминале. А можно и вовсе не выходить из дома - ведь у Сбербанка есть удобная и простая система интернет-банка «Сбербанк Онлайн».

Банковские операции также доступны с помощью карты «Сбербанк-Maestro Социальная». Вы можете отправлять переводы, вносить платежи по кредитам, перечислять средства в пользу тех или иных организаций.

Банк обязуется своевременно и в полном объеме перечислять все необходимые платежи, и для этого опять-таки совершенно необязательно ходить в офис.

Обо всех операциях, сделанных с помощью карты, банк сообщает при подключении специальной услуги - «Мобильный банк». Информация обо всех поступлениях и списаниях будет поступать с помощью sms-сообщений на ваш мобильный телефон, что очень удобно.

Карта помогает экономить

Еще одно достоинство карты - возможность тратить и сберегать одновременно. На остаток средств по счету карты, используемой для получения пенсии, начисляется доход в размере 3,5% годовых в рублях, так же как и по вкладу «Пенсионный Плюс Сбербанка России».

При оплате товаров и услуг посредством банковской карты Сбербанк-Maestro «Социальная» держатель карты может получать скидки от 3 до 20% в компаниях-партнерах Северо-Западного банка. На сегодня дисконтная программа действует почти в 1300-х торговых-сервисных точках на территории обслуживания Северо-Западного банка.

Держатель карты Сбербанк-Maestro «Социальная» также может зарегистрироваться в программе «Спасибо от Сбербанка» и получать бонусные баллы в размере 0,5% от суммы при безналичной оплате товаров и услуг по карте (1 бонусный балл равен 1 рублю).

Информацию об организаторе акции, о правилах ее проведения, количестве призов или выигрышей по результатам акции, сроках, месте и порядке их получения вы можете получить у наших консультантов в любом офисе Сбербанка, по телефону или на сайте Банка. Выпуск карты Сбербанк-Maestro «Социальная» бесплатен. Срок действия акции с 15.03 по 31.05.2013 г. Срок вручения подарков по условиям акции с 15.03 по 30.06.2013 года. Количество подарков ограничено. Подарок вручается:

1. В момент получения оформленной в период с 15.03 по 30.04.2013 года карты Сбербанк-Maestro «Социальная» и оформлении заявления в Пенсионный Фонд России об изменении лицевого счета; и/или
2. В момент предоставления чека по результатам проведения не менее трех операций по карте Сбербанк-Maestro «Социальная» через банкоматы или платежные терминалы банка на сумму более 100 рублей по каждой операции. Условия действительны на 15.03.2013.

Изменение условий производится Банком в одностороннем порядке. Информация, предоставленная в данном материале, не является офертой. ОАО «Сбербанк России». Генеральная дирекция Банка России на осуществление банковских операций № 1481 от 08.06.2012. Реклама.

Комиссия по подготовке Правил землепользования и застройки муниципального образования Тельмановское сельское поселение Тосненского района Ленинградской области (далее - «Комиссия») Председатель Комиссии Иванова Г. Г.

ЗАКЛЮЧЕНИЕ О РЕЗУЛЬТАТАХ ПУБЛИЧНЫХ СЛУШАНИЙ по вопросу рассмотрения проекта планировки территории и проекта межевания территории микрорайона 5, расположенного на земельном участке по адресу: Ленинградская область, Тосненский район, пос. Тельмана, уч. 1/3, площадью 24,9015 га, кадастровый номер 47:26:02-01-001:0011 (утверждено Протоколом заседания Комиссии от 21 марта 2013 года)

Место, дата и время проведения публичных слушаний: Ленинградская область, Тосненский район, пос. Тельмана, д. 50 (помещение ЗАГС); 18 марта 2013 года с 14:00 по 15:00.

Правовые основания для проведения публичных слушаний: Федеральный закон от 06.10.2003 г. № 131-ФЗ «Об общих принципах организации местного самоуправления в Российской Федерации», Устав муниципального образования Тельмановское сельское поселение Тосненского района Ленинградской области, решение Совета депутатов Тельмановского сельского поселения «Об утверждении Порядка организации и проведения публичных слушаний на территории Тельмановского сельского поселения Тосненского района Ленинградской области» от 25.10.2006 г. № 64, постановление главы муниципального образования Тельмановское сельское поселение от 15.02.2013 № 2 «О назначении публичных слушаний по рассмотрению проекта планировки территории и проекта межевания территории земельного участка, расположенного по адресу: Ленинградская область, Тосненский район, пос. Тельмана, уч. 1/3».

Информационное объявление о проведении публичных слушаний было опубликовано в газете «Тосненский вестник» от 20 февраля 2013 года № 13 и размещено на официальном сайте муниципального образования: www.telmanacity.ru. Проект планировки территории и проект межевания территории микрорайона 5 опубликованы в специализированной газете «Тосненский вестник» от 20 февраля 2013 года № 8 и размещены на официальном сайте муниципального образования: www.telmanacity.ru.

Заявителем является ООО «Квартал 17А»
Вопрос, вынесенный на обсуждение: рассмотрение проекта планировки и проекта межевания территории микрорайона 5, расположенного на земельном участке по адресу: Ленинградская область, Тосненский район, пос. Тельмана, уч. 1/3, площадью 24,9015 га, кадастровый номер 47:26:02-01-001:0011.

Демонстрационные материалы, представленные на публичных слушаниях:
- Проект планировки территории микрорайона 5;
- Проект межевания территории микрорайона 5.
С демонстрационными материалами по проведению публичных слушаний можно было ознакомиться в приемной главы местной администрации муниципального образования Тельмановское сельское поселение Тосненского района Ленинградской области в рабочие дни с 20 февраля 2013 года по 18 марта 2013 года (включительно) с 9.00 до 13.00.

Сведения об участниках публичных слушаний:
Всего 22 человека (представители органов местного самоуправления, заявителя, проектной организации, другие заинтересованные лица).

Сведения о ходе публичных слушаний:
В ходе проведения слушаний рассматривался проект планировки территории и проект межевания территории микрорайона 5, обсуждались вопросы целесообразности и возможности утверждения данных проектов, были заслушаны представители заявителя, проектной организации, заданы вопросы, получены обоснованные ответы. Установлено, что у заявителя отсутствуют согласование с Росаэронавигацией по высотности строений и согласование на отклонение от предельных показателей этажности на многоквартирные жилые дома свыше 12 этажей в жилых и общественно-деловых зонах сельских населенных пунктов, установленных Постановлением Правительства Ленинградской области от 22.03.2012 г. № 83 «Об утверждении Региональных нормативов градостроительного проектирования Ленинградской области».

Комиссия по подготовке проекта Правил считает необходимым получить данные согласования.

Заключение: Публичные слушания состоялись в соответствии с требованиями действующего законодательства.

Председатель Комиссии Г. Г. Иванова

**За достоверность рекламы
ответственность несет рекламодатель**

Правительство Ленинградской области настоящим приглашает к участию в ежегодном конкурсе некоммерческих неправительственных организаций Ленинградской области на соискание звания «Лучшая концепция формирования инновационных подходов для реализации комплекса мероприятий по обеспечению экономики Ленинградской области квалифицированными кадрами».

Целью конкурса является определение некоммерческой неправительственной организации Ленинградской области, представившей лучшую концепцию формирования инновационных подходов для реализации комплекса мероприятий по обеспечению экономики Ленинградской области квалифицированными кадрами и участвующей в формировании и развитии отношений социального партнерства в Ленинградской области.

Участниками конкурса являются некоммерческие неправительственные организации Ленинградской области, имеющие государственную регистрацию в качестве юридических лиц на территории Ленинградской области, подавшие заявку на участие в конкурсе и представившие концепцию формирования инновационных подходов для реализации комплекса мероприятий по обеспечению экономики Ленинградской области квалифицированными кадрами по установленной форме.

Прием заявок на участие в конкурсе осуществляется по адресу: 191311, Санкт-Петербург, Суворовский пр., 67, пом. 264 с 28 января до 4 апреля. Дополнительную информацию об условиях проведения конкурса, требованиях к оформлению заявок можно получить на сайте Правительства Ленинградской области www.lenobl.ru или по тел./ф.: +7 (812) 577-12-93, +7 (812) 274-29-91.

Извещение о проведении собрания о согласовании местоположения границы земельного участка

Кадастровым инженером МУТГП Тосненского городского поселения в отношении земельного участка, расположенного по адресу: ГП Ульяновка, 7-я улица, д. 49, выполняются кадастровые работы по уточнению местоположения границы земельного участка. Заказчиком кадастровых работ является его правообладатель. Собрание заинтересованных лиц по поводу согласования местоположения границы состоится по адресу: г. Тосно, пр. Ленина, д. 60, 3 подъезд, 2 этаж, кабинет 203 29 апреля 2013 года в 11 часов. С проектом межевого плана земельного участка можно ознакомиться по адресу: г. Тосно, пр. Ленина, д. 60, 3 подъезд, 2 этаж, кабинет 203. Возражения по проекту межевого плана и проведения о проведении согласования местоположения границ земельных участков на местности принимаются с 27 марта 2013 года по 29 апреля 2013 года. Смежный земельный участок, с правообладателем которого требуется согласовать местоположение границы: ГП Ульяновка, 7-я улица, д. 47.

Извещение о проведении собрания о согласовании местоположения границы земельного участка

Кадастровым инженером ООО «ТОГИС» в отношении земельного участка, расположенного по адресу: ЛО, Тосненский район, д. Вериговщина, ул. 2-я Дачная, д. 37, выполняются кадастровые работы по уточнению местоположения границы земельного участка. Заказчиком работ является правообладатель земельного участка. Собрание собственников смежных земельных участков, заинтересованных лиц и служб по поводу согласования местоположения границ состоится по адресу: ЛО, г. Тосно, пр. Ленина, д. 60, офис 307 (3 этаж), тел. 8 (81361) 28934 14.04.2013 г. При проведении согласования местоположения границ при себе необходимо иметь документы, удостоверяющие личность, а также документы о правах на земельный участок. С проектом межевого плана земельного участка можно ознакомиться до 28.04.2013 г. по адресу: г. Тосно, пр. Ленина, д. 60, офис 307.

Работа в Нурме. Повара - от 20 тыс., кухонные работники - от 10 т. Развозка! Тел. 8-921-180-79-69.

Строительной компании требуются:
прораб ПГС с о/р от 5 лет, геодезист, о/р, машинисты буровой установки, о/р, машинисты гусеничного крана, о/р, машинисты автокрана, о/р, электрогазосварщики, операторы вибропогрузателя, о/р, электрики 4-5 гр. доп. свыше 1000 В, о/р, стропальщики, о/р, бетонщики, о/р, механизатор (ТО-30, ЭО-26 экскав., ДТ-75), возм. пенсионер, инженер-электрик, о/р, механик по ремонту строительной техники и механизмов, механик по грузоподъемным механизмам.
Предоставляется соц. пакет, служебное жилье.
Тел. (812) 449-21-78.

Производственному предприятию в г. Любань **требуется слесарь** по промышленному оборудованию. Пол - муж. З/п на испытательный срок 25000 т. р. График 3/3.

Дополнительно: развозка из г. Тосно, бесплатное питание, трудоустройство по ТК.

Тел.: 8 (812) 309-53-68, 8-911-244-01-95 (office@sevzapugol.ru).

Строительной компании требуется **ЛИЧНЫЙ ВОДИТЕЛЬ** (кат. "В", опыт работы от 4 лет, до 35 лет, наличие личного автомобиля, р-н г. Никольское, г. Тосно). Тел. (812) 449-21-78.

Тел.: 8-911-970-77-85 (с 9 до 15 час.), 8-921-943-66-27.

ООО «Объединенные Кондитеры» - «Бабаевский», «Рот Фронт», «Красный Октябрь» объявляет набор на вакансию ТОРГОВОГО ПРЕДСТАВИТЕЛЯ в г. Тосно.

З/плата от 38000 руб. + ГСМ. **Обязательно:** наличие л/а, ПК и опыта прямых продаж.

Эл. почта: guchetldv@mail.ru. Телефон 89116236833, Дмитрий.

